

《商業設計學報》論文格式及範本（新細明體.16pt.加粗.置中）

Thesis Template of The Journal of Commercial Design（Times

New Roman. 16pt.加粗.置中）

第一作者姓名* 第二作者姓名**（新細明體.12pt.置中）

First Author Name* Author Name**（Times New Roman. 12pt.置中）

*服務單位職稱一

**服務單位職稱二（新細明體.8pt.置中）

摘要（新細明體.12pt.加粗.置中）

本學報以未曾發表之商業設計相關領域之學術性論著、創作報告、書刊評論為限，每期每人（組）以發表一篇為原則，不連載。文責由作者自負，發表時請用真實姓名。來稿請依「格式規範」之要求撰寫，將由本學報編輯委員會（以下簡稱本會）聘請相關學者專家擔任審查委員，進行審稿工作。因應教育部政策，述無法直接提供 WORD 檔，如需要此檔的投稿者請來信告知索取，謝謝配合！投稿時，請將已填具之「投稿報名表」與「著作權授權書」，連同審稿費新台幣貳仟元整（請使用郵政匯票，受款者：國立臺中科技大學）一併寄送紙本至國立臺中科技大學，並將「投稿論文」及上述資料之電子檔，以 Email 方式寄送至電子信箱。審稿結果將另行通知，通過論文審查者需於接獲通知後一星期內，將修正之論文雷射輸出正稿乙份，並寄送 PDF 與 Word 2003 以上格式檔案各 1 份至本會，逾期取消刊登資格。稿件依題目、作者姓名、服務單位職稱、摘要、關鍵詞、本文及參考文獻次序撰寫。無論中文或英文論文，皆需同時附中英文題目、作者姓名、服務單位職稱、中英文摘要、關鍵詞。摘要以不超過中文 500 個字為限。（中文新細明體.英文 Times New Roman.10pt.左右對齊）

關鍵詞：商業設計學報、論文研究（新細明體.10pt.靠左對齊）

Abstract（Times New Roman.12pt.加粗.置中）

It should indicate the techniques used and summarize the most important results. Please ask a copyeditor to review and revise the contents before submitting your file for layout editing.（Times New Roman.10pt.左右對齊）

Keywords: The Journal of Commercial Design, Thesis Research（Times New Roman.10pt.靠左對齊）

壹、前言（新細明體.12pt.加粗.靠左對齊）

投稿經審查錄用並刊載者，每份稿件致贈當期學報乙冊及抽印本。未通過審查錄用、或因故無法刊載者，每份稿件致贈投稿當期學報乙冊。本學報為年刊，本期截稿日期約為九月十五日，審稿結果通知日期約為十月二十五日前，出版日期約為十二月二十五日。上述徵稿辦法如有異動，將另行通知，並同時於本校商業設計系網頁公告週知。來稿請附上聯絡地址、電話、傳真、電子信箱，來函恕不退稿，請自行留底。（新細明體.10pt.左右對齊）

來稿請寄：

404 台中市北區三民路三段 129 號

國立臺中科技大學 商業設計系所 商業設計學報編輯委員會 收

電話：04-2219-6709

傳真：04-2219-6211

網址：https://cd.nutc.edu.tw/about_paper.php

電子信箱：jcd@gm.nutc.edu.tw

一、徵稿內容與規定（新細明體.12pt.靠左對齊）

（一）學術論文

以未曾發表之商業設計相關領域之學術性論著，稿件依題目、作者姓名、服務單位職稱、摘要、關鍵詞、本文（前言、文獻探討、研究方法、研究結果與討論等）及參考文獻次序撰寫。每篇論文包含圖、表，至多以 20 頁為限，且為偶數頁，超出 20 頁者恕不受理。

（二）創作報告

以商業設計、視覺傳達設計等領域之五年內(含)的原創作品，以及能充分說明作品之圖說、設計圖、實物照片或模型等。但投稿時須以「創作報告」的形式呈現。稿件需含題目、作者姓名、服務單位職稱、摘要、關鍵詞，且應包含：創作構想、創作理論的基礎、作品分析、價值與貢獻等項目。作品圖片均需另附清晰的原始圖檔，以利稿件匯整編排。（檔案解析度 300dpi，最高品質之 JPEG 檔案）。

（三）書刊評論

本刊徵求評論三年內出版之設計書籍（品牌形象、包裝設計、平面設計、廣告行銷、影像攝影、敘事符號等商業設計相關）之書評，書評則於文首註明評論者姓名、服務單位職稱，以及被評介著作之書名、作者（或編譯者）、出版地、出版者、出版年期、版次、頁數及定價。來稿書評請付原書供審查委員方便審查，編輯委員收到原書後回寄 Email 確認收到原書，出刊時學報電子書、抽印本等一起寄回歸還。

二、格式規範（新細明體.12pt.靠左對齊）

版面採 A4 直向橫書，上下邊界各 3cm，左右邊界各 2.5cm，不編頁碼。正文中出現之外國人名、地名及專有名詞請在第一次出現時加附原文。統計數字及西元年以阿拉伯數字表示，所有年份標示以西元為主。本檔案一商業設計學報論文範本已完成樣式設定，建議投稿者直接下載此檔案做撰寫。（新細明體.10pt.左右對齊）

（一）字體及段落格式規定

1. 題目：新細明體 16pt（加粗）、英文用 Times New Roman 16pt（加粗）。
2. 作者姓名：新細明體 12pt。兩名以上作者請依論文貢獻程度順序排列；作者姓名後以*、**等記號區別服務單位。
3. 服務單位：新細明體 8pt。
4. 標題：新細明體 12pt（加粗）。如「摘要」、「研究動機」、「文獻探討」等。
5. 關鍵詞：新細明體 10pt，英文用 Times New Roman 10pt。
6. 本文：新細明體 10pt，英文用 Times New Roman 10pt。於論文第二頁開始編輯，行距 1.15 倍行高。段落首行中英文皆縮排 2 字元。

7. 引文：超過三行需獨立段落，前後各縮排三字元，字體為標楷體 10pt。

(二) 標點符號使用

1. 專書、期刊、電影等之中文標題一律採用《雙尖號》，西文標題則以斜體字標示。
2. 論文、短篇作品、章節、美術作品等之中文標題一律採〈單尖號〉，西文標題則用“quotation marks”。
3. 文中括弧與標點符號之使用，中、日文請用全形符號，其他外文請用半形符號。

(三) 圖表

製作插圖（包括曲線圖）或圖表時，請特別注意本文之版面大小（16x24 公分）之比例，並請自行編排於稿件適當位置。（本學報目前採單色印刷，請注意調整附圖之印刷最佳效果）圖表需註明資料來源，並加上編號。根據 APA 第七版本格式：

1. 圖與表的編號：依據內文所提的先後順序，依次以圖/表 1、圖/表 2、圖/表 3 進行編號。
2. 子圖的標號：若圖包含多個子圖 (panels)，需於每個子圖的左上方以大寫英文字母 a、b、c 依次標號。文中的書寫以圖 1a、圖 1b、圖 1c 的方式呈現。
3. 圖/表編號位置：於圖/表的最上方與圖/表的左側切齊，並以粗體呈現。
4. 圖/表的標題：斜體呈現，置於表編號之下一行，並左側切齊，標題和表之間不空行。
5. 表細格內的標題：以「置中」的方式呈現。
6. 圖/表註置於表的下方且與表的左側切齊。圖註內文字寬度與全文寬度同；表註內文字寬度與表格寬度一致。

表 1

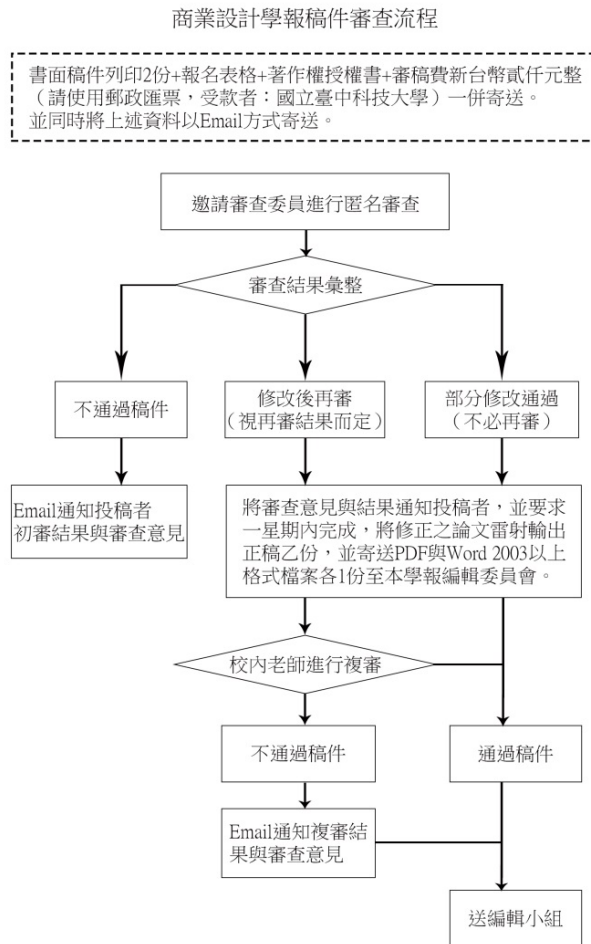
節次標號規範對照表（新細明體 10pt.）

中文投稿		英文投稿	
壹、貳、參、	新細明體.12pt.加粗.靠左對齊	I、II、III、	Times New Roman. 12pt.加粗.靠左對齊
一、二、三、	新細明體.12pt.加粗.靠左對齊	1-1 1-2 1-3	Times New Roman. 12pt.加粗.靠左對齊
(一)(二)(三)	新細明體 10pt.靠左對齊	1-1.1 1-1.2 1-1.3	Times New Roman. 10pt.靠左對齊
1. 2. 3.	新細明體 10pt.左右對齊.左邊縮排 2 字元	1. 2. 3.	Times New Roman. 10pt.左右對齊.左邊縮排 2 字元
(1) (2) (3)	同上	(1) (2) (3)	同上

註：(資料來源)

圖 1

商業設計學報稿件審查流程圖 (新細明體 10pt.)



註:(資料來源)

(四) 本文文獻引用格式

APA 格式的文獻引用,針對不同的描述方式,而在文章中有下列兩種不同的標示方法:

1. 若要直接引用作者姓名,請在其名字後直接加上該參考文獻的發表年份;例如:李醒塵(2005)表示,美是一種實用的、和諧的與主觀的……。
2. 若直接引用研究的結果或論點,而沒有在句子中提及作者的姓名,請在該引用的字句旁,以()標註上文獻的來源;例如:這些採取 APA 格式的主要出版商也由原來的單一電子資料庫增長到目的 5 個電子資料庫 (VandenBos, 2009)。
3. 若引文超過三行則需獨立段落,前後各縮排三字元,字體為標楷體,例如:

而在 APA 第七版中最重要的修正部份,就是能將目前學術科學出版所產生的成果,納入文獻格式當中,以達到科學寫作中成果溝通的最終目的。而此次版本更新的主要內容,不難想像的就是以網際網路資源有關內容的修正,例如增加有關電子資源引用文獻的引用

指引，以及在不斷擴增的線上電子資料庫如何引用，同時結合 APA 格式網站所提供有關如何學習使用 APA 格式、相關資源和線上課程等的提供與更新。

(五) 註釋

採隨頁腳註，每一項註釋加上序號標示，在內文中以小的數字 1、2、3……放在文字右上方¹。

(六) 參考文獻列表

APA 是美國心理協會 (American Psychological Association) 所發行的出版手冊中，有關投稿該協會旗下所屬期刊時必須遵守的規定。

1. 參考文獻以直接相關為限，附於論文後，不加編號。
2. 請按中文著作在前、外文著作在後分別列出，並依著者姓名筆劃 (字母) 順序排列。
3. 為求統一，所有年份標示以西元為主。
4. 第一行靠左對齊，第二行之後請凸排 3 字元。
5. 未詳盡說明的部分，請參照 APA 格式第七版。

貳、文獻探討

參、研究方法

肆、研究成果

伍、結論與建議

¹專有名詞、重要概念、研究文獻等敘述，為能夠補充說明，又維持文章流暢性，可置於內文中各頁下方，以「註釋」來表示。

參考文獻

- 吳宜澄、王渝欣 (2001)。APA 出版手冊之適用性：提出一種折衷的文獻引用方法。《藝術教育研究》，1，79-112。
- 張保隆、謝寶媛 (2006)。《學術論文寫作 APA 規範》。華泰文化。
- Desmet, P. M. A., & Hekkert, P. (2007). Framework of product experience. *International Journal of Design*, 1(1), 57-66.
- Wundt, W. (1905). *Fundamentals of psychology* (7th ed.). Leipzig, Germany: Engelman.